



AVRIL 2006 N  6

Centre d'Information sur la Surdit  et l'Implant Cochleaire (CISIC)

SOMMAIRE

EDITORIAL 1

Les sourds se plaignent ! 2

DOSSIER : l'AGEFIPH 3

EVENEMENTS 4 22 Octobre 2005 : Rencontre organis e par l'EDIC pr s de Bruxelles

ACCESSOIRE 5 Syst me de boucle   induction pour les contours Digisonic

R sultats des enqu tes CISIC 6

TEMOIGNAGE 7 Sophie, implant e en Janvier 2001 et r implant e en D cembre 2003

AGENDA 8

EDITORIAL

Le 9 mars dernier s'est d roul e la Journ e Nationale de l'Audition, des manifestations de sensibilisation aux probl mes auditifs ont  t  organis es sur tout le territoire. CISIC a contribu    cette journ e en  tant cit  plusieurs fois   l'antenne, notamment au journal de 13 heures sur France 2 au cours duquel notre pr sidente a t moign .

Lorsque la surdit  a  t  d pist e, les sourds et les malentendants se plaignent souvent d'un manque d'information du corps m dical. Le professeur B. MEYER chef du service ORL de l'h pital st Antoine   Paris a r dig  un plaidoyer, relayant ce qu'un bon nombre d'entre nous disent avoir v cu avant de rejoindre l'association. Vous trouverez ce texte paru dans la monographie Amplifon page suivante.

L'usage du t l phone est souvent pour nous implant s une v ritable victoire, mais la ma trise de cet outil de communication n'est pas encore   la port e de tous. Esp rons que le tout nouveau syst me de boucle   induction pr sent  par la soci t  MXM apportera aux implant s de cette marque un confort suppl mentaire leur permettant de mieux g rer les conversations t l phoniques.

Pour acqu rir des accessoires sp cifiques tels que la boucle   induction ou pour renouveler un implant devenu v tuste, l'AGEFIPH peut vous aider   financer ces achats si vous exercez une activit  professionnelle. C'est le sujet du dossier de ce num ro.

L'une des principales pr occupations du CISIC est d'accompagner le quotidien de ses adh rents : vous trouverez les r sultats complets des deux enqu tes que notre association a r cemment men es concernant le service apr s vente et les futurs s minaires que l'association envisage d'organiser.



Communiquer,  changer, informer, r unir, inlassablement l' quipe CISIC va   la rencontre des implant s o  qu'ils soient. C'est ainsi que le 21 octobre 2005, C.DAOD a  t  invit e par une association d'implant s belges : l'EDIC. Des relations ce sont  tablies entre les deux associations.

Catherine Daoud et les deux co-pr sidents
de l'EDIC Olivier G rain et Brigitte Bennert.

CISIC est aussi initiatrice de nombreuses manifestations, comme les s ances d'information organis es p riodiquement   PARIS et les rencontres printani res organis es presqu'aux quatre coins de la France : Nantes, Mulhouse, Bordeaux et en r gion parisienne.

A signaler le succ s des s ances d'information mensuelles qui rassemblent environ 30 personnes   chaque session.

Vous trouverez dans l'agenda en derni re page toutes les manifestations pr vues sans oublier notre assembl e g n rale qui aura lieu   Paris le 30 septembre 2006.

De la t nacit , de la patience et du courage il en a fallu beaucoup   Sophie pour affronter les nombreux obstacles qu'elle a rencontr s avec son implant : elle nous relate ici son exp rience hors du commun.

En esp rant vous voir toujours plus nombreux lors de nos prochaines rencontres n'h sitez pas   consulter notre site et   nous contacter. Nous souhaitons   tous une bonne lecture !

V. LALLEMAND

CISIC <http://www.cisic.fr> 57 Avenue Schildge 91120 Palaiseau

T l. : 06 17 39 54 71 Fax : 01 60 10 93 55 e-mail : info@cisic.fr

Les sourds se plaignent !



Ils se plaignent trop souvent que les ORL baissent les bras face à leur handicap dès lors que la restauration fonctionnelle de leur oreille moyenne a échoué malgré la chirurgie.

Ils se plaignent trop souvent que les ORL ne les accompagnent pas de leurs conseils, face à une surdité de perception, les laissant entre les mains expertes des audioprothésistes, alors qu'ils ont aussi besoin de leur médecin.

Ils se plaignent trop souvent que les ORL semblent ne pas comprendre leur gêne. On les éconduit et on les adresse aux audioprothésistes en leur affirmant que, grâce à la prothèse auditive, ils vont entendre. Eux, ne veulent pas seulement entendre, ils veulent comprendre ! Et ils s'aperçoivent bien vite que leur prothèse n'est qu'une aide et qu'elle a ses limites, parfois importantes face à certaines surdités.

Ils se plaignent trop souvent que les ORL ne les ont pas adressés à un orthophoniste pour apprendre la lecture labiale ; et qu'ils n'ont pas reçu de message d'espoir sur les possibilités thérapeutiques face à une surdité progressive inquiétante.

Ils se plaignent trop souvent que les ORL et les audioprothésistes, face à un déficit majeur, continuent de leur dire qu'on ne peut rien faire de plus que leur aide auditive insuffisante. Quelle surprise pour eux de découvrir par hasard que 500 implants cochléaires sont mis en place chaque année en France, et que des sourds bilatéraux profonds ou cophotiques apprennent ou retrouvent la compréhension de la parole, habituellement sans lecture labiale, et souvent l'usage du téléphone, alors que leur thérapeute ne leur en a pas parlé, par ignorance.

Les sourds sévères et profonds, lorsqu'ils mettent en pratique des solutions qui ne leur avaient jamais été proposées, disent quotidiennement leur désarroi d'avoir été jusque-là mal informés ou, pire, désinformés !!!

Les sourds se plaignent avec raison et les médecins doivent réagir.

Bernard MEYER

Professeur des Universités - Praticien hospitalier, Chef de service ORL de l'Hôpital St Antoine à Paris 12^{ème}

(Extrait de la monographie Amplifon « Education auditive : de la parole à la musique » Edition 2005)

DOSSIER : L'AGEFIPH

L'Agefiph gère le fonds pour l'insertion professionnelle des personnes handicapées. Issue de la loi du 10 juillet 1987, elle a pour objet de favoriser l'accès et le maintien dans l'emploi des personnes handicapées en milieu ordinaire de travail. C'est une association privée au service des personnes handicapées et des entreprises. Elle leur apporte des aides et des conseils ainsi que l'appui d'un réseau de prestataires sélectionnés par ses soins.

Les financements de l'Agefiph s'adressent :

- aux entreprises privées et aux employeurs du secteur privé ;
 - aux personnes handicapées bénéficiaires de la loi du 10 juillet 1987 faisant l'objet d'une insertion dans le secteur privé ;
- Ces aides peuvent concerner l'acquisition d'appareils, la formation, le bilan professionnel d'une personne handicapée. Cette demande d'aide peut être personnelle ou faite par l'employeur.

Toute demande d'intervention de l'Agefiph doit être liée à un projet d'insertion en milieu ordinaire de travail et doit concerner une personne bénéficiaire de l'obligation d'emploi ou en voie de le devenir.

La demande ne doit pas porter sur un dispositif dont l'utilisation est principalement non professionnelle. Le financement des prothèses auditives et/ou processeurs d'implant cochléaire est donc plus délicat que les dispositifs à usage spécifiquement professionnel puisque leur utilisation est mixte. Pour ces produits, il ne faut donc pas limiter la demande de financement à l'AGEFIPH mais également solliciter les autres sources potentielles de financement (mutuelle, prestation de compensation du handicap gérée par les Maisons Départementales des Personnes Handicapées sous la responsabilité des conseils généraux, ...)

Pour bénéficier d'une aide, vous devez déposer un dossier dûment rempli et complété des pièces justi-

ficatives requises.

Important : le dossier doit être déposé avant le démarrage de l'action projetée.

Plusieurs personnes de notre association ont entrepris ces démarches pour renouveler par exemple :

- un implant devenu vétuste
- un téléphone sur son lieu de travail
- un système FM à utiliser sur son lieu de travail

Il est souhaitable de ne pas limiter sa demande d'aide à l'AGEFIPH. Vous pouvez solliciter aussi votre mutuelle par exemple.

Dans tous les cas la patience est de rigueur, car face à la complexité des procédures certaines personnes se découragent et baissent les bras !!

V. LALLEMAND

Pour toute information complémentaire, contactez votre délégation régionale Agefiph :

Délégation régionales Aquitaine	05.56.49.25.32	05.56.49.66.74
Délégation régionale Auvergne / Limousin	04.73.34.72.60	04.73.34.76.93
Délégation régionale Bourgogne / Franche-Comté	03.80.28.04.30	03.80.28.04.31
Délégation régionale Bretagne	02.99.54.26.00	02.99.54.76.33
Délégation régionale Centre	02.38.78.04.40	02.38.78.04.41
Délégation régionale Champagne-Ardenne	03.26.50.66.10	03.26.50.66.20
Délégation régionale Ile-de-France	01.46.11.01.55	01.46.11.01.52
Délégation régionale Languedoc-Roussillon	04.99.13.73.20	04.99.13.73.25
Délégation régionale Lorraine / Alsace	03.83.90.81.40	03.83.90.81.41
Délégation régionale Midi-Pyrénées	05.62.47.88.20	05.62.47.88.25
Délégation régionale Nord-pas-de-Calais	03.20.14.57.20	03.20.14.57.39
Délégation régionale Normandie	02.32.81.94.80	02.32.81.94.81
Délégation régionale Pays de la Loire	02.40.48.94.40	02.40.48.94.44
Délégation régionale Picardie	03.22.54.26.80	03.22.54.26.85
Délégation régionale Poitou-Charentes	05.49.60.34.40	05.49.60.34.44
Délégation régionale Provence-Alpes-Côte d'Azur / Corse	04.42.93.15.50	04.42.93.15.40
Délégation régionale Rhône-Alpes	04.74.94.20.21	04.74.94.08.93

EVENEMENT

22 Octobre 2005 : Rencontre organisée par l'EDIC près de Bruxelles

C'est avec plaisir que je me suis rendue à l'invitation de Marie-Luce Lemal, à la 2ème rencontre autour de l'implant cochléaire organisée par l'EDIC (Entraide Des Implantés Cochléaires), la petite sœur de CISIC en Belgique, le samedi 22 Octobre à Auderghem près de Bruxelles.



Brigitte et Olivier, les deux co-présidents de l'EDIC

Un bref retour en arrière pour rappeler que Marie-Luce fut parmi les premières personnes à nous retrouver sur le forum de discussion «implant cochléaire» et les co-présidents de l'EDIC, Brigitte Bennert et Olivier Gérain y avaient eux aussi trouvé quelques informations avant leur implantation.

En début d'après-midi, le Professeur Naïma Deggouj a répondu aux questions les plus fréquentes autour de l'implant cochléaire par un exposé clair et complet.



Le Professeur Naima Deggouj, ORL, Cliniques Universitaires Saint-Luc Woluwé Saint Lambert

Ensuite les participants ont pu dialoguer avec les équipes médicales présentes et les représentants des fabricants d'implants cochléaires qui venaient exposer leurs produits. Tous les échanges ont eu lieu dans une grande convivialité.

J'ai pu m'entretenir très longuement avec l'équipe de l'EDIC, et notamment leurs 2 co-présidents, très complémentaires, qui forment une belle équipe avec tous les autres membres du bureau de l'EDIC.

Nos échanges d'information avec l'EDIC se poursuivront et nous espérons les recevoir lors d'une prochaine rencontre à Paris.

Entraide des Implantés Cochléaires - EDIC asbl

rue de Limal 63

B - 1330 Rixensart

Tél : +32(0)2/653.60.92 / +32(0)2/672.96.04 Fax : +32(0)10/457.405

E-mail: edicasbl@hotmail.com

Catherine Daoud



Brigitte Bennert et Madame Sonia Demanez, Directrice du Centre Médical d'Audiophonologie à Liège

Mélanie F.(étudiante) et le Docteur Laurent Demanez, ORL au CHU Sart -Tilman Liège



ACCESSOIRES

Systeme de boucle à induction pour les contours Digisonic

La telecoil ou boucle magnétique est un système permettant de se substituer au microphone du processeur afin de recevoir les sons sans qu'ils ne soient dégradés par leur propagation dans l'air. On peut grâce à ce système entendre uniquement une seule source sonore souhaitée. (téléphone, télévision ...). Les laboratoires MXM proposent un récepteur de telecoil compatible avec les Digi SP et Digisonic BTE.

La boucle d'induction ou Telecoil Mxm se présente sous la forme d'un petit cordon se connectant au processeur par la prise auxiliaire et se termine par un interrupteur marche-arrêt.



Cet interrupteur permet de l'activer ou de la désactiver sans nécessairement la débrancher.

Lorsqu'elle est mise en route, elle est détectée automatiquement par votre processeur à contour d'oreille qui passe sur les programmes auxiliaires P3 et P4. Il est donc possible, comme sur les systèmes FM de mixer le signal provenant de la telecoil avec celui provenant des microphones. Pour utiliser la telecoil Mxm, il faut au préalable un réglage avec le logiciel sur P3 ou P4. On entend plus ou moins fort selon ce réglage. Tout dépend du pourcentage micro/auxiliaire adopté.

Si on souhaite n'entendre que la source sonore et pas le bruit ambiant, il faut demander à couper le micro (donc 100% auxiliaire sur P3 et 4), à chacun de voir ce qui lui convient le mieux.

On obtient ainsi un confort maximal pour téléphoner avec un portable dans une rue bruyante.

Les différentes utilisations possibles :

- avec un téléphone portable : pour cela, ce dernier doit être relié à un cordon «tour de cou» PL100 de chez SMS. Le PL100 possède un boîtier central avec une molette permettant d'amplifier



le son en fonction des besoins de chacun. Toutefois, il faut savoir que certains téléphones portables ont

des pertes magnétiques, ce qui permet leur utilisation sans l'aide du cordon PL100.

- avec les téléphones filaires possédant un système inductif (ex le téléphone Relation).

- avec un amplificateur de salon pour regarder la télé, les cinémas et théâtres spécialement équipés, baladeurs CD et autres mp3 etc... (ex la boucle Field)



Cependant, le système présente quelques inconvénients qui sont les suivants:

1°) son prix de revient: le prix du Telecoil est de 95 euros; à ce prix, il convient d'ajouter celui des accessoires à induction avec par exemple pour le cordon PL100 qui coûte 99 euros ainsi qu'un adaptateur selon la marque et modèle de portable (même adaptateur que pour le T-Phone ou Silhouette) et dont le prix est d'environ 20 euros.

2°) la telecoil MXM est mal positionnée (dans le prolongement du contour) et n'est pas compatible avec les kits T-Phone et Silhouette.

3°) son utilisation avec le PL100 pour le portable est assez contraignante (cordon + câble très rigide relié au portable) et ne fonctionne pas avec tous les téléphones portables (problèmes d'interférences)

4°) - Si le réglage auxiliaire est réglé en pourcentage avec le micro, vous entendrez le bruit ambiant car vous ne serez pas coupé de l'environnement: c'est le réglage standard de Mxm.

- Si le réglage auxiliaire est avec micro coupé et en l'absence d'audition résiduelle, il faut savoir qu'on ne s'entend pas parler dans le portable mais on entend uniquement l'interlocuteur. Ceci demande une certaine habitude...

Pour toute information complémentaire ainsi que pour l'achat de la boucle MXM contacter directement les laboratoires MXM.

Jean- Pierre Fernandez

Résultats des enquêtes Cisis

Nous avons constaté que deux thèmes importants sont très souvent abordés par les adhérents CISIS, que ce soit lors des rencontres ou à l'occasion de contacts par téléphone ou par courrier :

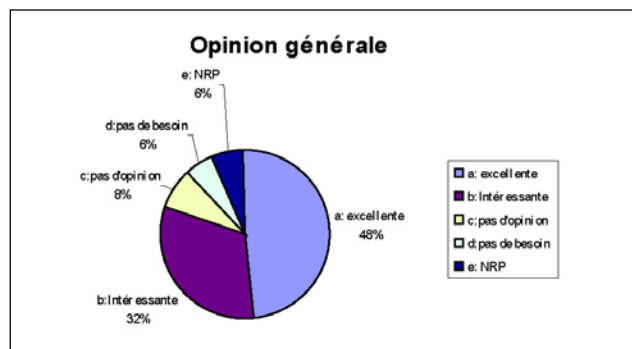
- Le souhait d'améliorer sa capacité à communiquer avec l'implant,
- le souhait d'une amélioration du service après vente des fabricants d'implants.

L'équipe CISIS a donc décidé de travailler en priorité sur ces deux thèmes, en commençant par un travail d'enquête auprès de chacun de vous afin d'améliorer notre perception des attentes, et affiner ainsi la pertinence de notre action. Ces enquêtes, lancées via un questionnaire adressé au cours des mois passés, ont été riches d'enseignements. Vous en trouverez ci-dessous un résultat synthétique et le plan d'action qui en découle.

1. L'enquête d'intérêt sur les séminaires

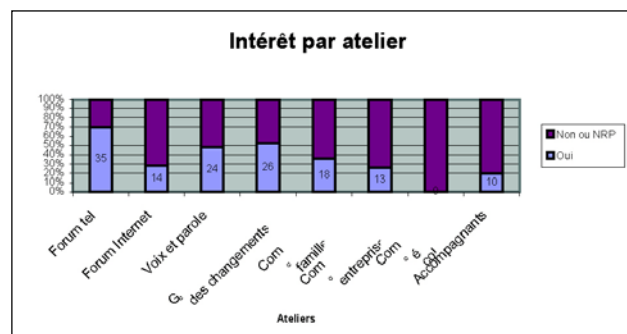
Lors des ateliers téléphone organisés en 2004 à l'hôpital St Antoine à Paris, nous avons ressenti un fort besoin d'accompagnement dans la recherche de solutions pour mieux communiquer avec l'implant. L'équipe a donc réfléchi à un programme de séminaires proposant divers ateliers sur des thèmes variés (famille, entreprise, travail sur la voix ...) relatifs à la communication et aux besoins spécifiques des personnes sourdes ou implantées, qui a servi de base à un questionnaire. Environ 50 adhérents ont répondu à ce questionnaire, portant sur la pertinence de cette offre et sur les ateliers qui retiendraient plus l'intérêt.

Quant à l'intérêt global d'une telle action, les réponses se répartissent de la façon suivante (NRP = N'a Pas Répondu) :



à L'opinion globale est donc excellente et les raisons les plus fréquemment invoquées pour ne pas s'y rendre ont été d'ordre financier et/ou logistique (coût du séminaire, du déplacement et de l'hébergement). Un certain nombre de réponses expriment le souhait

que de telles initiatives puissent se dérouler localement en régions. Nous essaierons bien sûr de le satisfaire à plus ou moins long terme, même si dans un premier temps, l'expérience sera vraisemblablement tentée en région parisienne. Nous étudions en revanche la possibilité de réaliser le premier séminaire en une journée au lieu de deux, afin de faciliter la participation de personnes n'habitant pas l'Ile de France.



Le détail des réponses par atelier qui étaient souvent enrichies de commentaires, ainsi que les échanges avec les adhérents tout au long de l'année nous aident à mieux cerner les attentes les plus fortes :

à l'atelier autour de la prise en mains du téléphone remporte un succès certain, à le reste des réponses mais surtout des commentaires montre qu'un atelier sur les difficultés de la communication avec l'entourage, qu'il soit familial ou professionnel, serait très apprécié.

Le premier séminaire sera certainement construit autour de ces deux ateliers.

2. L'enquête sur le service après vente des fabricants

Afin de mieux soutenir et informer les implantés, nous cherchons à établir des relations plus formelles et régulières avec les 4 fabricants d'implants. Nous mettons ainsi en place des réunions semestrielles dans lesquelles nous présentons les différents problèmes rencontrés par nos adhérents : problème de SAV, d'accessoires, de prise en charge en cas de panne, d'écoute, de piles, de prix... Afin d'avoir un maximum d'informations sur votre perception, nous avons lancé courant 2005 une enquête sur ces thèmes, qui insistait tout particulièrement sur les points concernant le service après vente. Vous avez été nombreux à répondre puisque nous avons envoyé le questionnaire à environ 200 adhérents et nous avons eu plus de 50% de réponses. Vos réponses nous ont été extrêmement utiles lors des premières réunions avec les fabricants.

Nous y reviendrons dans un prochain bulletin.

Sylvie Harlé et Samia Ben Hadj Ali

TEMOIGNAGE Sophie, implantée en Janvier 2001 et réimplantée en Décembre 2003

La vie avec un implant cochléaire – Mon expérience à travers trois appareils et deux implantations.

La surdité est un handicap parmi tant d'autres qui est difficile à surmonter surtout parce qu'il ne se voit pas toujours, souvent l'objet d'incompréhension et d'exclusion. Bien des larmes ont coulé pour surmonter les difficultés mais aussi de joie pour avoir tenté de subsister avec de nouveaux appareils toujours plus performants et dans le seul but de toujours entendre le plus longtemps.

Sourde de naissance, appareillée seulement vers l'âge de huit ans, je me suis battue contre ce silence si différent de celui que l'on peut apprécier lorsque l'on entend.

A 39 ans, mon oreille gauche me quitte ; l'oreille droite seule ne pouvant plus assurer la compréhension, j'ai donc eu recours à l'implant cochléaire.

En octobre 2001, je me fais implanter par le professeur Meyer à l'hôpital Saint Antoine de Paris pour la première fois avec le boîtier MXM. Dès le premier instant, j'ai entendu une mélodie carillonnante, au bout de quelques semaines un mot et enfin une phrase. Avec beaucoup de patience et de volonté au bout de quelques mois j'avais une bonne compréhension de la parole et j'ai redécouvert tour à tour le bruit de l'eau qui coule, le chant des oiseaux, le vent qui souffle, les feuilles qui crépitent sous mes pas... C'était tellement merveilleux de revivre dans un monde sonore, un monde vivant...

La technique continue d'évoluer et je passe au contour MXM Digisonic BTE. Quelques réglages seront encore nécessaires pour s'adapter et éliminer quelques problèmes de résonance ; à mon grand bonheur j'arrive à réécouter quelques morceaux de musique classique. Certes ce n'est pas intégral mais suffisamment beau pour en éprouver du plaisir. Pendant

ces quelques mois de bonheur d'autres rencontraient de sérieux problèmes de coupures, de résonance, d'incompréhension, je n'y suis pas restée insensible, j'étais frustrée de ne pas partager ma joie. Me voici confrontée à un problème tout autre en mars 2003, celui du volume de mon appareil qui augmente sans cesse et je me vois diminuer tous mes réglages par le Dr Fugain. Je ne comprenais plus rien seul ce volume insupportable qui ne me permet plus de comprendre ni la parole, ni la musique. Je retourne mon contour au laboratoire MXM en juillet 2003 et tout le monde œuvre pour en trouver la raison. De longs mois à attendre dans mon fauteuil, j'étais à nouveau dans une bulle où l'on pouvait à peine respirer, c'était désarmant. Je ne pensais qu'à une chose : réentendre ! Heureusement quelques jours avant Noël, l'ingénieur de MXM me fait passer un nouvel examen qui lui permet de déceler une ossification de la masse du récepteur ce qui empêchait le bon fonctionnement de mon implant. En l'absence de problèmes pathologiques tout est alors possible pour une réimplantation, il me propose également le MXM Digi SP qui bénéficie d'une technologie toute nouvelle. Nous nous sommes expliqués longuement sur ce nouvel appareil, j'étais alors convaincue qu'il était plus performant et surtout je pouvais récupérer mon programme de réglage intégralement que j'avais travaillé avec le Dr Fugain. Tout était possible et tout se prêtait à une meilleure audition. A partir de ce moment j'étais entièrement rassurée et j'étais prête pour ma seconde implantation.

Le professeur Meyer fixe la date : le 24 décembre 2003. Juste le temps d'expliquer à mes enfants et ma famille que ce Noël sacrifié

était vital... L'opération s'est très bien passée, le soir même je marchais dans ma chambre. **Le 31 décembre le Dr Fugain effectue les premières stimulations et me réinstalle l'intégralité de mes réglages précédents, je comprends tout avec une voix un peu nasillarde.** J'étais très surprise car ça ne m'était pas arrivé à la première implantation d'entendre immédiatement la parole. Quatre réglages suffiront pour retrouver toutes les performances de mon implant avec une amélioration acoustique considérable.

Voilà deux ans enfin que je savoure mon bonheur, je revis pleinement, bien que dans certaines situations cela reste encore difficile mais c'est tellement mieux que de vivre dans l'incompréhension et l'isolement.

J'ai du mal à comprendre que certains soient hostiles à une réimplantation lorsqu'on la leur propose, pour moi c'est une chance inouïe. Je n'ai pas hésité et j'ai pensé à toutes ces années que j'avais encore devant moi pour partager des moments intenses avec mes enfants, ma famille, mes amis, il serait regrettable d'avoir peur du progrès et de renoncer à entendre.

Je n'ai pas à me substituer aux analyses et aux recommandations d'un docteur spécialisé, mais il faut être conscient que chaque cas de surdité est différent et chacun peut vivre différemment ces expériences.

Tout simplement un peu de raison, de courage pour un choix décisif à l'heure où le monde prône la communication, il serait dommage de rester exclu de la société pour ne pas avoir emboîté le pas au progrès médical et technologique. Certes ce n'est pas une audition entièrement récupérée et les résultats peuvent varier suivant les individus, mais l'implant cochléaire est une chance inestimable pour les sourds profonds ou totaux, il faut croire à tout ce qu'il apporte dans une vie.

Sophie JOUON-ROUSSEL

Pour ceux qui sont à la recherche d'accessoires audio mais redoutent de faire un achat inutile faute de pouvoir les essayer dans de bonnes conditions, veuillez noter l'ouverture il y a quelques mois d'un espace dédié aux malentendants au **168 du Faubourg St-Honoré à Paris**. Il s'agit de la boutique «**Ecoute-Ecoute**». Il s'agit bien d'un cabinet d'audioprothésistes mais ces derniers sont installés au premier étage. En revanche, le rez de chaussée est digne d'un petit supermarché du malentendant.

Vous pourrez ainsi y trouver du matériel varié tel que piles, téléphones, boucles magnétiques, casques, réveils, systèmes FM et même un rayon librairie consacré à l'oreille. Principal avantage, il est possible d'emprunter le matériel moyennant le dépôt d'un chèque de caution correspondant au prix de l'appareillage emprunté. Par ailleurs le personnel s'avère être d'une grande disponibilité. Seule ombre au tableau, les prix, ni plus ni moins que dans les normes habituelles...

Pascal Roca

VENTE D'ACCESSOIRES par l'intermédiaire de l'association CISIC :



Nous vous rappelons que nous avons négocié des conditions préférentielles chez un distributeur d'accessoires pour malentendants : PRODITION.

Parmi les produits disponibles, ceux-ci ont tout particulièrement retenu notre attention : Le téléphone Relation, un téléphone permettant d'utiliser la position « T » des aides auditives et de certains contours d'implant. Il améliore aussi nettement le confort d'écoute même pour les porteurs d'implants qui ne disposent pas de position T. Le réveil Shake-Awake (un réveil vibreur que l'on peut accro-

cher à l'oreiller ou à sa tenue de nuit ou mettre sous son drap ; très utile en voyage en particulier). La boucle Field, un amplificateur pour boucle magnétique d'appartement qui se branche sur une télévision et/ou une chaîne HIFI (pour les implants avec position T uniquement)

Pour obtenir une documentation plus détaillée et obtenir un bon de commande, contactez Catherine Daoud : 57 avenue Schildge 91120 PALAISEAU, info@cisic.fr, Tél. : 06 17 39 54 71.



AGENDA

❖ Réunions d'information CISIC à Paris dans les locaux de l'IFIC (14 Bd Montmartre 75009 Paris) de 13 h à 16 h :

27 Avril 2006

08 Juin 2006

16 Novembre 2006

❖ Rencontres organisées par des membres de l'association. L'inscription est obligatoire auprès de chaque organisateur et sera acceptée par ordre d'arrivée dans la limite des places disponibles :

☛ Déjeuner près de **Mulhouse** le **samedi 10 Juin 2006** (contacter Jeanine KOERPER 0389683497 Janinekoerper@aol.com)

☛ Déjeuner près de **Vichy** le **dimanche 4 Juin 2006** (contacter Marie-Pierre GOIN 0624622409 marie-pierre.goin@wanadoo.fr)

☛ Déjeuner à **Nantes** le **samedi 17 Juin 2006** (contacter Pascale MICHEL 0251700893 michel.pascale@club-internet.fr)

☛ Déjeuner à **Saint Germain sous Doué (77)** le **dimanche 18 Juin 2006** (contacter Jeanine JUBEAUX 0164032357 jubeaux@freesurf.fr)

☛ Déjeuner près de **Bordeaux** le **samedi 18 Novembre 2006** (contacter Irène ALIOUAT 0556750783 audi.ecoute33@free.fr)

❖ Journée d'information et Assemblée Générale CISIC à Paris le 30 Septembre 2006