



Centre d'Information sur la Surdit  et l'Implant Cochl aire (CISIC)

LA SURDIT  N' EST PLUS UNE FATALIT  AVEC L'IMPLANT COCHL AIRE

MARS 2004 N 2

EDITORIAL

En juin 2003 paraissait le n 1 de ce bulletin d'information, qui relatait l'essentiel des actions r alis es depuis la cr ation de l'association, en septembre 2002.

Ce n 2 et les actions de l'association s'inscrivent dans ce prolongement : forte aujourd'hui de 150 membres, CISIC a su, depuis presque un an, s'adapter   cette croissance rapide, tant au niveau des actions - rencontres, information, participation   des congr s - que des services propos s aux adh rents - achat de piles, assurance groupe, forum..

SOMMAIRE

EDITORIAL 1

Ceux d'entre vous qui fr quentent les couloirs de St Antoine savent combien l' quipe poursuit inlassablement son travail de terrain aupr s des implant s, futurs implant s, aupr s de leurs familles et, plus largement, aupr s de tous ceux qui par tous les moyens, sonnent un jour   la porte du CISIC dans l'espoir d'y trouver une r ponse   leurs questions.

ACTUALITES 2

EVENEMENT 3

Parall lement, l'association a r fl chi au d veloppement de son activit  en mati re d'information, tous publics confondus (m decins, ORL, audioproth sistes..) et d but  un certain nombre d'actions dans ce sens : participation   des congr s, colloques ou r unions de travail, d pliants diffus s dans certains centres en province, etc..En effet, si les racines de l'association demeurent   St Antoine, notre souhait est d'accompagner tout implant  ou futur implant  dans son parcours, quel que soit le centre d'implantation et o  qu'il demeure. Ainsi comptons-nous de plus en plus de membres de province ou d'autres centres parisiens, voire de l' tranger : Nantes, Lille, Bordeaux, Toulouse, Dijon, Strasbourg, Marseille.. et m me Singapour !

LES FABRICANTS 4

TEMOIGNAGES 5

Par ailleurs, quelques « anciens » implant s nous ont rejoints, nous donnant pour certains de riches t moignages de leur histoire « d'avant » l'association, comme celui de Jo lle que vous d couvrerez dans ce bulletin.

INFOS PRATIQUES 6-7

SORTIR 8



Le Bureau CISIC : De gauche   droite : Sophie Jouon-Roussel, Sylvie harl , Professeur Bernard Meyer (Membre d'Honneur), Marc Le Roy, Jean-Jacques Wolff, Dominique Fontaine, Catherine Daoud, Samia Ben Hadj Ali

Enfin, chacun de vous retiendra les rencontres, comme celle du 21/09/03 ou la galette 2004, qui sont toujours de francs succ s. Elles contribuent   tisser un lien prolongeant les  changes  pistolaires et rappellent   tous l'appartenance   cette communaut  que chacun contribue   rendre toujours plus chaleureuse.

Bonne lecture   tous.

Sylvie, Harle
vice-pr sidente CISIC

CISIC Si ge social : 57 Avenue Schildge 91120 Palaiseau Secr tariat : 01 49 28 26 65

<http://assoc.wanadoo.fr/implant.cochleaire/> e-mail :cisic@wanadoo.fr

ACTUALITES : Implantation cochléaire de l'adulte devenu sourd : les indications audiométriques actuelles

Les premiers résultats cliniques concernant les implants cochléaires sont apparus simultanément aux Etats-Unis, avec un système d'implant cochléaire mono électrode utilisé par le Professeur House et en France, avec un implant cochléaire multi électrodes utilisé à l'Hôpital Saint-Antoine à Paris, par le Pr Chouard au début des années 70 ; les seules indications étaient alors les cophoses bilatérales.

A partir des années 80, plusieurs systèmes d'implants cochléaires apparurent et, grâce à la progression spectaculaire des systèmes électroniques et des biomatériaux en 30 ans, les indications de l'implant cochléaire se sont considérablement modifiées et élargies. Dans tous les cas, des critères d'implantation très précis nous permettent de poser des indications chirurgicales en ayant le maximum d'informations sur l'état audiométrique, médical, chirurgical, radiologique, psychologique et comportemental des candidats à l'implantation. Si les critères de choix sont différents, c'est incontestablement en ce qui concerne les critères audiométriques que l'évolution a été la plus grande.

Étaient concernés d'abord, des patients présentant des cophoses bilatérales sans aucun reste auditif, puis des patients avec des surdités profondes sans aucune audition au-dessous de 100 décibels, au-delà de 500 Hertz et après constat de l'inefficacité des prothèses auditives conventionnelles les plus puissantes. Avec 6 mois d'essai, et confirmation par une audiométrie vocale avec prothèse et sans lecture labiale, obligatoirement égale à zéro.

En 1995, après une étude comparative et prospective sous l'égide du National Institute Of Health aux Etats-Unis, les indications d'implantation du point de vue audiométriques, se sont considérablement élargies. Sont alors considérés comme implantables, tous les adultes sourds sévères qui obtiennent au mieux 30 % de reconnaissance correcte, en audiométrie vocale, avec des mots, en listes ouvertes, (en France, les listes de Fournier et Lafon), sans lecture labiale, avec et sans prothèse auditive.

L'implantation cochléaire devenait donc réalisable pour des surdités sévères, dont la correction par une prothèse acoustique réglée de façon optimale fournit un taux de reconnaissance inférieur ou égal à 30% ; Il devenait donc concevable d'opérer des surdités incomplètes.

Actuellement, un nouveau consensus apparaît entre les équipes les plus importantes, qui modifie encore les indications de 1995, admettant la mise en place d'un implant cochléaire en cas de reconnaissance, en audiométrie vocale, de plus de 30% de mots, en listes ouvertes et sans lecture labiale.

On s'oriente donc de plus en plus vers l'implantation de patients présentant des surdités sévères, avec des restes auditifs sur l'une ou les 2 oreilles et dont l'appareillage avec des prothèses conventionnelles donne, soit des résultats médiocres malgré une courbe en audiométrie tonale correcte, soit des manifestations d'intolérance aux prothèses et en particulier celles liées aux bruits environnants, ainsi qu'aux sons aigus ou forts.

On constate dans les indications actuelles que la courbe de l'audition en l'audiométrie tonale perd de son importance au profit du pourcentage d'intelligibilité en audiométrie vocale et donc, au bénéfice de la compréhension et du confort sonore.

Cophoses il y a 30 ans, surdités profondes puis surdités sévères en 1995 et maintenant, surdités incomplètes avec des reliquats auditifs éventuellement utilisables et appareillables sur l'oreille contrôlatérale. Un pourcentage très important de patients implantés dans les 10 dernières années, est appareillé avec un implant cochléaire sur une oreille et une prothèse conventionnelle sur l'autre et il est exceptionnel que cela entraîne des difficultés de réglage ou une inadaptation.

Se posent actuellement, et elles sont à discuter au cas par cas, les indications concernant les surdités fluctuantes et en particulier celles qui entrent dans le cadre des maladies de Ménière car outre le choix du moment de l'implantation qui est parfois difficile à faire, c'est savoir par avance que les réglages seront parfois plus complexes que pour d'autres étiologies, ce dont le patient doit être informé avant l'intervention.

Le choix de l'oreille à implanter se fait surtout en fonction des examens audiométriques : en général, lorsqu'il n'existe aucun reliquat auditif dans les deux oreilles, l'oreille implantée est celle qui présente les seuils électriques de stimulation de la fenêtre ronde les plus bas, la période de privation auditive la plus courte ou les meilleures caractéristiques radiologiques et, si des reliquats auditifs sont observés, c'est la moins bonne oreille qui est choisie à condition que les examens radiologiques l'autorisent.

Les critères audiométriques d'implantation ont été évolutifs au fil des années, mais ils sont précis et il est essentiel de les respecter, mais il ne faut pas oublier que si les courbes d'audition et les pourcentages d'intelligibilité sont des éléments obligatoires dans la décision de mettre en place un implant cochléaire, une ossification de la cochlée, un état maniaco-dépressif, une attente irréaliste ou un manque de motivation peuvent être parfois de réelles contre indications à l'implantation.

Dr Claude FUGAIN

EVENEMENT : Pique-nique du 21 Septembre 2003



Par un beau et chaud dimanche de cet équinoxe d'automne, de nombreux implantés et futurs implantés accompagnés de leur famille et amis, se sont (re)trouvés à Châtillon (en Région Parisienne).

Ce Pique-nique a été rendu possible grâce à la gentillesse de Brigitte, directrice de la Maison des Enfants, qui a mis les locaux à la disposition de l'association Montrouge Il faut aussi remercier l'ensemble des organisateurs qui ont rendu cette journée agréable à chacun, petits et grands. Ils avaient en effet prévu des animations pour les plus jeunes, installés les tables à l'ombre pour que nous ne soyons pas incommodés par la chaleur de cet été indien. Chacun en apportant un plat et/ou des boissons a eu sa petite contribution. Pourtant, aussi bonne soit elle la nourriture n'était pas le principal centre d'intérêt de cette rencontre, la véritable vedette était : l'implant cochléaire.

Cette rencontre qui était une première pour mon mari et moi (implantée depuis le 17/06/03), m'a fait penser à

ces réunions de familles (telles les mariages, baptêmes, communions,...) rares mais toujours chaleureuses et qui vous laissent un souvenir impérissable. Nous les trouvons toujours trop courtes, mais elles nous remontent bien souvent le moral quand le besoin s'en fait sentir. Certains participants sont venus de fort loin, de province, voir même du Liban ou d'Algérie. Par delà la barrière d'isolement que crée la surdité, et que j'avais connue, j'ai pu constater que l'implant cochléaire nous aide tous (sourds et familles) à sortir de cette cage, de cette prison. En effet, même si le degré de réussite de la compréhension de la parole humaine est variable d'un implanté à un autre, tous sans exception comprennent déjà plus qu'avant de se faire opérer. Cela est déjà un résultat positif.

Quelques témoignages des personnes présentes :

Mireille devenue sourde totale qui sera implantée un mois après le 21 Septembre 2003 :

« pour moi cette journée a été très importante, décisive même... Bien entendu j' étais partante pour l'implant avant, en attente à Lille... mais enfin rencontrer des implantés m'a ôté toutes mes angoisses que je tentais de faire disparaître en lisant et relisant les témoignages, je connaissais le côté "technique" mais ce jour là j'ai vu le côté "humain", ça a vraiment été le déclic, je vous observais tous dans mon petit coin, tous les petits groupes qui discutaient très facilement, riaient, Christine qui téléphonait... moi j' étais encore dans ma prison avec mes acouphènes... je me sentais morte, inutile, je n'en pouvais plus.

Et puis beaucoup sont venus me raconter leur histoire, j'essayai tant bien que mal à tout saisir avec la Lecture Labiale, je connaissais déjà le parcours de certains, mais là c'était concret, je me rendais vraiment compte combien l'implant était merveilleux et pouvait changer une vie... Mon mari était très ému, me serrait fort la main... Tout le monde m'encourageait, moi qui ait perdu beaucoup d'amis ces derniers temps à cause de mon handicap, tout le monde m'évitait, ou le contraire, là enfin je me sentais soutenue, comprise, déjà revivre un peu...

Mes filles étaient là aussi, c'était très important pour moi... elles parlaient, riaient tout naturellement avec des enfants ou adultes implantés... on connaissait de moins en moins ces moments ensemble...

Au retour dans la voiture nous étions heureux, l'espoir renaissait réellement et j'étais totalement prête, libérée de toute angoisse, de doutes... Je voulais revivre, c'était possible pour moi aussi !

Cette journée m'a aussi très bien conditionnée pour l'intervention, j'étais sereine, très confiante...

Aujourd'hui en période d'adaptation, qui n'est pas toujours facile, je me remémore souvent cette journée, et cela me redonne un "coup de fouet", lorsque je me sens un peu fatiguée. » 2003.

Joëlle Implantée en Août 1993, pour qui c'était la première rencontre au sein de notre association :

« Suite à la rencontre avec les implantés le dimanche 21 septembre, les anciens implantés ont découvert les évolutions qu'ils y a eu dans le domaine de l'Implant Cochléaire. »

Moi-même récemment implantée, je connaissais les autres membres de cette grande famille, seulement par l'intermédiaire du forum. C'était un grand jour pour moi aussi : mettre un visage, une voix surtout sur des amis internautes. Quel plaisir de pouvoir communiquer en petits groupes, comme nous n'avions jamais pu le faire auparavant. Nous n'aurions jamais pu, sans notre oreille électronique.

Bien évidemment, je ne peux cacher que nous sommes inégaux devant le gain que nous apporte l'implant. Certains se sentent plus à l'aise que d'autres au milieu du brouhaha d'une assemblée. Oui certains sont capables de téléphoner avec aisance, avec n'importe qui et pas les autres. Certains sont à l'aise dans les deux situations, d'autres seulement dans l'une. Chaque implanté est un cas particulier, qui progresse à son rythme, mais qui combat, car il a toujours dû se battre, pour être autonome dans la vie quotidienne. Vous ne pouvez vous imaginer comme les sourds (enfants et adultes) sont bavards, lorsque cette merveille de la chirurgie et de l'électronique leur en donne les moyens. Si vous aviez participé à notre pique-nique vous vous en seriez rendu compte. Alors la prochaine fois : ne ratez pas cette occasion de faire connaissance avec nous. Ceux qui se connaissent déjà seront enchantés de se retrouver.

Bien amicalement à toutes et à tous, Marie-Pierre, alias Jaimie, implantée " Med-EI", le 17 juin 2003, à l'hôpital Saint-Antoine, résidant à Vichy.

LES FABRICANTS : EN CAS DE PROBLÈMES

- Vérifier le positionnement des interrupteurs
- Vérifier les cordons, antenne, piles, batteries
- Voir la marche à suivre sur le manuel utilisateur
- Avoir toujours 1 cordon et/ou 1 antenne d'avance et 1 boîte de piles

Si le problème persiste :

- Contacter votre centre d'implantation et/ou votre fabricant.
- Si nécessaire, renvoyer la partie externe par Colissimo avec un descriptif de la panne

ADVANCED BIONIC : Processeur Clarion

Leur distributeur en France est la société Advanced Bionics Sarl.

Advanced Bionics Sarl
76 rue de Battenheim
68170 Rixheim
Tel. +33 (0)3 89 65 98 00
Fax. +33 (0)3 89 65 50 05
E-mail : info@bionicear-europe.com
URL : <http://www.bionicear-europe.com>



COCHLEAR : Processeur Nucléus

Leur distributeur en France est la société Newmedic international.

Newmedic International s.a.s.
8 rue Colomies
31100 Toulouse
Tel : 33 (0)5 34 63 85 85
Fax : 33 (0)5 34 63 85 80
E-mail: contact.us@newmedic.com



MED-EL : Processeur Tempo

Leur distributeur en France est la société Collin ORL CMF.

Collin ORL-CMF
Ms. Sabine Decoq - Service Patient
19, rue de la Gare
94230 Cachan France
Tel: +33-1-49 08 08 88
Fax: +33-1-49 08 08 89
E-mail : info@collin-orl-cmf.com
URL: <http://www.collin-orl-cmf.com>



MXM : Processeur Digisonic

La société MXM est fabricant et distributeur de l'implant Digisonic.

SAV AUDIOLOGIE MXM
2720, Chemin Saint Bernard
06224 Vallauris Cedex
Ligne directe : 04 93 95 98 20
FAX: 04 93 95 38 01
URL : <http://www.mxmlab.com/>



TEMOIGNAGES: Joëlle, implantée en août 1993



C'est à l'âge de 24 mois, suite à une encéphalite, les cellules auditives se sont atrophiées. J'ai eu une surdit  totale   l'oreille droite et celle de gauche il ne me reste plus que 80%. J'ai port  une proth se auditive d s l' ge de deux ans.   la pubert  mon audition a baiss  de 20%. Je suis rest e avec cette faible facult  pour entendre, Je me suis battue pendant toute mon enfance pour me faire accepter dans le monde entendant , j' ai franchi les barrages de l' cole avec difficult . Je n' tais pas une enfant comme les autres parce que je n'entendais pas.

Je n'acceptais pas cet handicap je voulais  tre comme les entendants. J'ai  t  dans une  cole de sourds, j'ai refus  de parler la langue des signes pour ne pas montrer mon handicap, mais j'ai appris la lecture labiale qui m'a beaucoup aid e. La directrice de cette  cole sp cialis e disait   mes parents que cette  cole n' tait pas pour moi, j'avais un bon niveau scolaire, je n'y suis rest e qu'un an. Je suis retourn e dans une  cole normale, o  j' avais du mal   me faire accepter.

Cela a continu  dans le monde du travail je ne pouvais pas prendre le t l phone avec les clients. J'ai perdu mon emploi   cause de ma surdit , car apr s ma premi re grossesse mes probl mes auditifs ont recommenc    me perturber, mon audition montait et redescendait, j'ai du me faire hospitaliser   la FONDATION ROTHSCHILD pour suivre des traitements sous perfusion et des s ances de caisson hyperbare. Durant ma seconde grossesse je fus tranquille. Jusqu'en janvier 1993 j' avais 33 ans, un matin je mis ma proth se auditive et n'entendis plus rien. J'ai  t  de nouveau hospitalis e dans ma r gion pour subir le m me traitement, mais plus rien ne revenait. C' tait un vrai cauchemar pour moi car je ne voulais pas rester dans ce silence, isol e, je me sentais proche de la mort, pour moi la vie n'avais plus aucun sens, ne plus entendre mes enfants, mon  poux et mon entourage.

En mars 93, je suis all e voir mon amie qui  tait acousticienne, elle m' a redonn  un espoir en allant consulter le professeur CHOARD   St ANTOINE. O  j'ai essay  une derni re fois tous les traitements possibles pour r entendre, mais toujours rien. Le professeur CHOARD me fait d couvrir l'implant cochl aire, et me conseilla de me d cider tr s vite afin de ne pas perdre ce qui  tait acquis dans le langage et la parole.

J'  tais tr s angoiss e en sachant que l'op ration allait durer quatre heures et que l'on poserait un implant sur la bo te cr nienne. Le professeur CHOARD m'a convaincu , que l'implant fonctionnait bien. Apr s avoir pass  le test du nerf auditif je me d cidai. L' quipe de ST ANTOINE m'a s lectionn  pour faire un reportage avec la t l vision.

J' ai  t  implant e en ao t 1993, j'ai fait un reportage avant et apr s l'op ration, cela m'a permis de bien conna tre ce domaine. La premi re fois que j'ai entendu avec l'implant j'ai ri aux  clats car je percevais la voix du Docteur FUGAIN comme un xylophone, et le lendemain c' tait quelques mots. J'ai pass  un moment merveilleux avec l' quipe de St Antoine, le docteur FUGAIN et l' quipe de MXM. Depuis que je suis implant e je ne fais que de progresser, j'ai chang  six fois les versions de programmation et en avril 2003 je m'  quipe d'un nouveau microprocesseur le contour d'oreille avec cette nouvelle version j'ai encore beaucoup progress . Je collabore beaucoup avec la soci t  MXM pour faire avancer la recherche car je pense que les implant s entendront de mieux en mieux.

Aujourd'hui je ne regrette qu'une seule chose, c'est que l'implant n'ai pas exist  plut t car j'aurais pu mieux m'investir dans mon enfance.

Apr s ces dix ann es d'exp riences je peux constater que l'implant m'enrichi beaucoup, jamais je n'aurais eu cela avec une proth se auditive. Mon audition  volue , je suis plus ouverte , communique plus facilement avec des personnes  trang res   mon entourage, par exemple aux r unions avec les professeurs de mes enfants, demander un renseignement dans les magasins, de prendre le t l phone pour converser avec des personnes, prendre des renseignements administratifs ; et m me de percevoir un fil glisser dans du tissu quand je suis dans une pi ce tr s calme entrain de coudre.

J'  coute les informations sur FRANCE INFO, la musique de qualit , les  missions t l vis es sans casque , j'appr cie les concerts de violons en plein air, de distinguer les bruits, des grillons, des oiseaux et depuis peu de temps de tenir une conversation avec une personne dans le bruit., de percevoir une voiture qui arrive , ou quelqu'un qui m'appelle de loin c'est tr s rassurant. Lorsque vient la fatigue, il faut se reposer pour   nouveau retrouver son attention et son  nergie.

Pour obtenir tout ces r sultats  tonnants, il faut beaucoup de patience, de volont , de pers v rance pour arriver   s'int grer au monde des entendants. **La r compense est   la mesure des efforts.**

J'ai des messages   faire passer :Aux parents qui ont des enfants sourds ; il ne faut pas les laisser dans le monde du silence car ils ne pourront pas s' panouir et s'enrichir. Laisser les sourds et les malentendants de choisir, apr s une bonne information sur les possibilit s d'entendre, s' ils veulent rentrer dans le monde entendant ou choisir la langue des signes pour communiquer.

Et aussi   tous les anciens implant s, qu'ils peuvent faire  voluer leur audition , dans les r glages des microprocesseurs car il y a eu des progr s consid rables depuis ces dix derni res ann es.

Janvier 2004

INFOS PRATIQUES

PRESTATIONS SUPPLÉMENTAIRES ET AIDES FINANCIÈRES ATTRIBUÉES PAR LES CPAM

Votre caisse peut accorder dans certains cas une aide financière appelée "prestation supplémentaire" ou "aide financière individuelle". Elles sont destinées à venir en aide aux assurés devant faire face à des dépenses ponctuelles hors de proportion avec leur ressources et causées par une maladie, une maternité, un accident du travail, un décès.

Ces aides peuvent financer tout ou partie de votre assurance d'implant Cochléaire, vos achats de piles et éventuellement l'achat d'un nouveau contour d'implant Cochléaire.

Vous pouvez obtenir une "demande de prestations supplémentaires et aide financière individuelle" auprès :

- de votre centre de paiement (délégué social),
- d'une assistante sociale.

Il est impératif de :

- lire attentivement et compléter le plus précisément possible l'imprimé de demande d'aide financière,
- joindre tous les justificatifs des ressources et des dépenses que vous déclarez,
- joindre les justificatifs correspondant au motif de votre demande (factures, attestations patronales, certificats médicaux).

Ce dossier complet constituera l'élément de réflexion du Conseil d'Administration pour l'attribution des prestations supplémentaires facultatives ou d'aides financières individuelles.

LE TÉLÉPHONE

La prise de confiance vis à vis du téléphone nécessite un bon équipement et de l'entraînement.

Nous vous conseillons d'utiliser un téléphone filaire dont le combiné est relié à sa base par un fil.

La présentation du numéro vous permettra de savoir qui vous appelle avant de décrocher et donc de mieux accueillir vos correspondants.

Quelques références de téléphones :

L'Alcatel Temporis 32 ; Le téléphone BB300 disponible chez France Télécom ; Les téléphones Siemens sans fil GIGASET C200 ...

Sophie utilisant son portable à l'Hôpital

Ces 3 téléphones fonctionnent avec la position « T » du contour Esprit 3G.

Pour plus de confort d'écoute vous pouvez rajouter un amplificateur qui se branche entre la base et le combiné. Vous pourrez alors téléphoner sans avoir besoin d'un haut-parleur.

Quelques références d'amplificateurs :

- l'amplificateur de chez France Télécom
- l'amplificateur TA-2 de chez Humantechnik
- l'amplificateur portable PL10 de chez Humantechnik (se fixe directement sur le combiné)

Les téléphones portables sont compatibles avec un implant cochléaire.

La plus part d'entre nous (implantés) utilisons un portable.

Presque tous les modèles semblent fonctionner ... mais nous vous conseillons de faire un essai avant d'acheter

Les Nokia ont un volume sonore très fort. Les Motorola qui ont une antenne éloignée de notre implant, émettent moins d'interférences.

Les Alcatel offrent eux aussi une très bonne qualité d'écoute.

Le préféré des implantés est le Sagem MY X5. Son Kit Piéton s'utilise avec la position « T » de l'Esprit 3G.

Pour vous entraîner, voici quelques solutions : Utiliser la messagerie France Télécom pour écouter et réécouter les messages enregistrés

Informations AFP : 08 97 65 43 21



INTERNET : Salons de chats et messageries instantanées

Les services les plus utilisés par les internautes sont les sites Web (comme par exemple celui de CISIC : <http://assoc.wanadoo.fr/implant.cochleaire/>) et le courrier électronique (email).

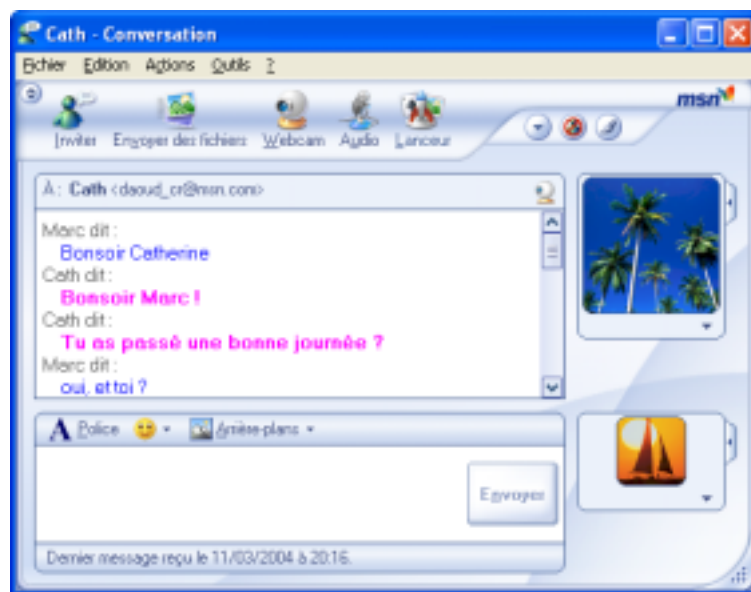
Il existe pourtant d'autres services particulièrement utiles aux sourds et malentendants, car ils permettent de communiquer par écrit « en temps réel » à deux ou à plusieurs: les **salons de discussion** et les **messageries instantanées personnelles**. Le terme utilisé pour désigner ce mode de discussion est « chat ».

Dans les deux cas, une fenêtre s'affiche avec trois zones distinctes : une liste de correspondants, une zone de saisie pour taper les messages et une zone dans laquelle s'affichent les messages envoyés par tous les participants à la « discussion ».



L'accès aux salons de discussion ne nécessite pas forcément l'installation d'un logiciel spécifique : le navigateur Internet Explorer ou Netscape suffit. Ainsi, le chat CISIC est accessible via la page d'accueil du site CISIC mentionnée plus haut en cli-

quant sur le bouton « Entrer » de l'image visible à droite de ce paragraphe. L'inconvénient, de ce type de chat, c'est que les interlocuteurs doivent convenir à l'avance d'un rendez-vous sur le salon, par exemple par email. Sur le chat CISIC, le rendez-vous est hebdomadaire, tous les mercredi soir à partir de 21h30 mais le salon reste accessible en permanence.



Un autre type de messagerie instantanée s'utilise un peu comme le téléphone : **MSN Messenger**. Lorsque ce logiciel est actif, il se met en attente des appels. Lorsqu'un appel arrive, on peut l'accepter ou de le refuser. Il permet de dialoguer par écrit mais aussi oralement et supporte même la vidéo si vous avez une Web Cam et une liaison Internet haut débit (ADSL ou câble). Ce logiciel est téléchargeable gratuitement ici :

<http://www.msn.fr/msger/>

Pour l'utiliser il faut créer un compte gratuit en se rendant sur la page

<http://www.msn.fr/newhotmail/> et en suivant les explications.

En cas de problème lors de l'installation ou de l'utilisation du chat CISIC ou du logiciel MSN Messenger, n'hésitez pas à nous contacter à l'adresse : implants_cochleaires-owner@yahoogroupes.fr pour obtenir une assistance.

SORTIR

Le cinéma MK2 Bibliothèque

Aller au ciné en amoureux c'est pas nouveau. Mais trouver dans un cinéma des "canapés" à deux places, dont l'accoudoir se relève ou se rabat à souhait, c'était de l'ordre du rêve. Le tout nouveau MK2 de la Très Grande Bibliothèque à Paris l'a réalisé. Plus qu'un cinéma, le MK2 Bibliothèque accueille aussi des expos. Cafétéria sympa, restos, confiseries aux produits alléchants, boutiques DVD et CD (Harmonia Mundi) complètent la panoplie de ce cinéma d'un nouveau genre.

Ses 14 salles sont pré équipées d'un système à induction compatible avec les implants ou prothèses utilisant la position « T ».

Il faut téléphoner au 01 46 46 35 00, 2 à 3 heures avant la séance et le film choisis pour demander de mettre en service le système dans une salle.

Adresse : 128/162 av France 75013 Paris

Métro - Station : Bibliothèque ou Quai de la Gare.

<http://www.mk2.com/bibliotheque/>

Donnez vos anciens appareils de correction auditive (ACA)

Ne jetez pas vos anciens appareils auditifs, déposez les à une association caritative ou à notre association car ils peuvent encore être utiles à d'autres malentendants.

Julia est arrivée du Pérou, il y a un an. Elle est malentendante de naissance mais n'avait jamais pu s'acheter des appareils auditifs:

Paris, le 24 Novembre 2003



Bonjour ,

Je vous écris cette lettre qui est particulière pour moi. Pour vous remercier de votre geste que je n'oublierai jamais ! Je vous dis ceci car au Pérou, je n'ai pas pu avoir cette aide pour mon audition. grâce à vous, je peux entendre et surtout je peux apprendre beaucoup de choses car avant ça je souffrais beaucoup car il m'était impossible de communiquer avec mes ami(e)s et les gens qui m'entouraient car là bas, les gens se moquaient de moi quand j'étais plus jeune. Maintenant, j'ai réussie à trouver la lumière et à renaître grâce à vous. C'est une opportunité pour moi et une nouvelle vie qui commence. Merci pour tout.

Julia F."

AGENDA

- * 15 et 16 mai 2004 : Week-End de (re) découverte de la musique à STRASBOURG
- * 5 Juin 2004 : Une Rencontre sera organisée à NANTES. Si vous souhaitez y participer, contactez-nous.
- * 11 Septembre 2004 : ASSEMBLEE GENERALE CISIC à PARIS